

บทที่ 2

ผลการปฏิบัติตาม
มาตรการป้องกันและแก้ไขผลกระทบสิ่งแวดล้อม

บทที่ 2

ผลการปฏิบัติตามมาตรการป้องกันและแก้ไขผลกระทบสิ่งแวดล้อม

2.1 การติดตามตรวจสอบการปฏิบัติตามมาตรการป้องกันและแก้ไขผลกระทบสิ่งแวดล้อม

บริษัท ยูนิเท็ด แอนนาลิสต์ แอนด์ เอ็นจิเนียริง คอนซัลแตนท์ จำกัด ได้ดำเนินการติดตามตรวจสอบการปฏิบัติตามมาตรการป้องกันและแก้ไขผลกระทบสิ่งแวดล้อม (ระยะดำเนินการ) โครงการก่อสร้างท่าเทียบเรือบริการ ท่าเรือแหลมฉบัง โดยการสัมภาษณ์ผู้ปฏิบัติงาน การตรวจสอบเอกสารและรวบรวมข้อมูลที่เกี่ยวข้อง และการ Walk-Through Survey เพื่อถ่ายภาพประกอบในการจัดทำรายงานฯ โดยมีมาตรการฯ ดังนี้

1. มาตรการทั่วไป
2. มาตรการป้องกันและแก้ไขผลกระทบสิ่งแวดล้อม
 - สมุทรศาสตร์และการสัณฐานชายฝั่ง
 - คุณภาพอากาศ
 - การใช้ประโยชน์ที่ดิน
 - การคมนาคมและขนส่ง
 - ระบบบำบัดน้ำเสีย
 - การจัดการมูลฝอยและกากของเสีย

การติดตามตรวจสอบการปฏิบัติตามมาตรการฯ ระหว่างเดือนกรกฎาคม-ธันวาคม พ.ศ. 2566 เมื่อวันที่ 22 และ 24 พฤศจิกายน พ.ศ. 2566 มีคณะผู้เข้าร่วมการติดตามตรวจสอบ ดังนี้

1. ผู้นำตรวจสอบ ท่าเรือแหลมฉบัง การท่าเรือแห่งประเทศไทย
 - คุณพัชราพรรณ ทะสุนทร
 - คุณเพ็ญพิชชา ชาญวุฒิธรรม
2. ผู้ติดตามตรวจสอบ บริษัท ยูนิเท็ด แอนนาลิสต์ แอนด์ เอ็นจิเนียริง คอนซัลแตนท์ จำกัด
 - คุณสุมิตรา นามประดิษฐ์กุล
 - คุณนวลจิรา ทาชาติ
 - คุณวิสรุทธ ธรรมมุลตรี

2.2 ผลการติดตามตรวจสอบการปฏิบัติตามมาตรการป้องกันและแก้ไขผลกระทบสิ่งแวดล้อม

ผลการติดตามตรวจสอบการปฏิบัติตามมาตรการป้องกันและแก้ไขผลกระทบสิ่งแวดล้อม โครงการก่อสร้างท่าเทียบเรือบริการ ท่าเรือแหลมฉบัง (ระยะดำเนินการ) ของท่าเรือแหลมฉบัง เมื่อวันที่ 22 และ 24 พฤศจิกายน พ.ศ. 2566 แสดงดังรูปที่ 2-1 และมีรายละเอียดผลการปฏิบัติตามมาตรการทั่วไป และมาตรการป้องกันและแก้ไขผลกระทบสิ่งแวดล้อม ระหว่างเดือนกรกฎาคม-ธันวาคม พ.ศ. 2566 แสดงดังตารางที่ 2-1 และตารางที่ 2-2



รูปที่ 2-1 การติดตามตรวจสอบการปฏิบัติตามมาตรการฯ

ตารางที่ 2-1 ผลการปฏิบัติตามมาตรการทั่วไป โครงการก่อสร้างท่าเทียบเรือบริการ ท่าเรือแหลมฉบัง (ระยะดำเนินการ) ระหว่างเดือนกรกฎาคม-ธันวาคม พ.ศ. 2566

องค์ประกอบสิ่งแวดล้อม	มาตรการป้องกันและแก้ไขผลกระทบสิ่งแวดล้อม	ผลการปฏิบัติตามมาตรการฯ	ข้อเสนอแนะ/ปัญหา อุปสรรค การแก้ไข	เอกสารอ้างอิง
มาตรการทั่วไป	- ท่าเรือแหลมฉบังต้องควบคุมดูแลและกำกับให้ผู้รับเหมางานต่าง ๆ ดำเนินการตามมาตรการป้องกันและแก้ไขผลกระทบสิ่งแวดล้อม และมาตรการติดตามตรวจสอบคุณภาพสิ่งแวดล้อมที่เสนอไว้ในรายงานการวิเคราะห์ผลกระทบสิ่งแวดล้อม โครงการก่อสร้างท่าเทียบเรือบริการ ท่าเรือแหลมฉบัง อำเภอสัตหีบ จังหวัดชลบุรี อย่างเคร่งครัด	ปัจจุบันได้ดำเนินการก่อสร้างท่าเทียบเรือบริการแล้วเสร็จและเปิดให้บริการแล้ว โดยมีการติดตามตรวจสอบการปฏิบัติตามมาตรการป้องกันและแก้ไขผลกระทบสิ่งแวดล้อม และมาตรการติดตามตรวจสอบคุณภาพสิ่งแวดล้อมที่เสนอไว้ในรายงานฯ อย่างต่อเนื่องทุกปี	-	รูปที่ 2-2 ภาคผนวก ก
	- ท่าเรือแหลมฉบังต้องปฏิบัติตามมาตรการป้องกันและแก้ไขผลกระทบสิ่งแวดล้อม และมาตรการติดตามตรวจสอบคุณภาพสิ่งแวดล้อมตามที่เสนอไว้ในรายงานฯ	ปฏิบัติตามมาตรการ ท่าเรือแหลมฉบังได้ปฏิบัติตามมาตรการป้องกันและแก้ไขผลกระทบสิ่งแวดล้อม และมาตรการติดตามตรวจสอบผลกระทบสิ่งแวดล้อม ตามที่เสนอไว้ในรายงานฯ อย่างเคร่งครัด	-	ภาคผนวก ก
	- รายงานผลการดำเนินการตามมาตรการป้องกันและแก้ไขผลกระทบสิ่งแวดล้อม และมาตรการติดตามตรวจสอบคุณภาพสิ่งแวดล้อมตามที่เสนอไว้ในรายงานฯ ให้กรมเจ้าท่า สำนักงานทรัพยากรธรรมชาติและสิ่งแวดล้อม จังหวัดชลบุรี และสำนักงานนโยบายและแผนทรัพยากรธรรมชาติและสิ่งแวดล้อม ทราบ	ปฏิบัติตามมาตรการ ท่าเรือแหลมฉบังมอบหมายให้ บริษัท ยูโนเด็ค แอนนาลิสต์ แอนด์ เอ็นจิเนียริง คอนซัลแตนท์ จำกัด (บริษัท ยูเออี) เป็นผู้ดำเนินการตรวจสอบและตรวจวัดคุณภาพสิ่งแวดล้อม รวมถึงจัดทำรายงานผลการปฏิบัติตามมาตรการฯ เพื่อเสนอให้หน่วยงานราชการที่เกี่ยวข้องทราบทุก 6 เดือน	-	ภาคผนวก ข-1

ตารางที่ 2-1 (ต่อ) ผลการปฏิบัติตามมาตรการทั่วไป โครงการก่อสร้างท่าเทียบเรือบริการ ท่าเรือแหลมฉบัง (ระยะดำเนินการ) ระหว่างเดือนกรกฎาคม-ธันวาคม พ.ศ. 2566

องค์ประกอบสิ่งแวดล้อม	มาตรการป้องกันและแก้ไขผลกระทบสิ่งแวดล้อม	ผลการปฏิบัติตามมาตรการฯ	ข้อเสนอแนะ/ปัญหา อุปสรรค การแก้ไข	เอกสารอ้างอิง
มาตรการทั่วไป	- หากมีการเปลี่ยนแปลงรายละเอียดโครงการ มาตรการป้องกันและแก้ไขผลกระทบสิ่งแวดล้อมและมาตรการติดตามตรวจสอบคุณภาพสิ่งแวดล้อมตามที่เสนอไว้ในรายงานฯ และที่คณะกรรมการผู้ชำนาญการพิจารณารายงานฯ ได้กำหนดไว้ ท่าเรือแหลมฉบังต้องเสนอรายละเอียดการเปลี่ยนแปลงและผลกระทบที่เกิดขึ้นจากการเปลี่ยนแปลงดังกล่าวให้สำนักงานนโยบายและแผนทรัพยากรธรรมชาติและสิ่งแวดล้อม เพื่อนำเสนอคณะกรรมการผู้ชำนาญการฯ พิจารณาให้ความเห็นก่อนการดำเนินการเปลี่ยนแปลงทุกครั้ง	ท่าเรือแหลมฉบังยังไม่มีความประสงค์ที่จะเปลี่ยนแปลงรายละเอียดโครงการหรือมาตรการป้องกันและแก้ไขผลกระทบสิ่งแวดล้อม และมาตรการติดตามตรวจสอบผลกระทบสิ่งแวดล้อมตามที่ได้เสนอในรายงานการประเมินผลกระทบสิ่งแวดล้อมที่ได้รับความเห็นชอบไว้แล้ว หากมีความประสงค์จะเปลี่ยนแปลงจะดำเนินการแจ้งให้หน่วยงานที่มีอำนาจหน้าที่ในการพิจารณาอนุมัติหรืออนุญาต และดำเนินการตามมาตรการอย่างเคร่งครัด	-	-
	- ท่าเรือแหลมฉบังต้องระงับกิจกรรมหรือการดำเนินการพื้นที่กรณีที่มีการดำเนินการของโครงการไม่เป็นไปตามมาตรฐานที่กำหนด ทำให้มีผลกระทบต่อสิ่งแวดล้อม หรือดำเนินโครงการฯ โดยให้ท่าเรือแหลมฉบังเร่งดำเนินการตรวจสอบ พิจารณาสาเหตุ และปัญหา รวมทั้งการป้องกันและแก้ไขโดยเร่งด่วน ทั้งนี้ให้แจ้งสำนักงานนโยบายและแผนทรัพยากรธรรมชาติและสิ่งแวดล้อมและหน่วยงานที่เกี่ยวข้องทราบโดยเร็ว	หากกิจกรรมหรือการดำเนินการของท่าเรือแหลมฉบังไม่เป็นไปตามมาตรฐานกำหนดหรือมีผลกระทบต่อสิ่งแวดล้อม ทางท่าเรือแหลมฉบังจะระงับกิจกรรมการดำเนินงานต่าง ๆ และเร่งดำเนินการตรวจสอบพิจารณาหาสาเหตุและปัญหาโดยเร็ว รวมทั้งหาแนวทางป้องกันและแก้ไขโดยเร่งด่วน พร้อมทั้งแจ้งให้สำนักงานนโยบายและแผนทรัพยากรธรรมชาติและสิ่งแวดล้อมและหน่วยงานที่เกี่ยวข้องทราบ อย่างไรก็ตาม ระหว่างเดือนกรกฎาคม-ธันวาคม พ.ศ. 2566 ยังไม่พบปัญหาดังกล่าว	-	-

ตารางที่ 2-2 ผลการปฏิบัติตามมาตรการป้องกันและแก้ไขผลกระทบสิ่งแวดล้อม โครงการก่อสร้างท่าเทียบเรือบริการ ท่าเรือแหลมฉบัง (ระยะดำเนินการ)
ระหว่างเดือนกรกฎาคม-ธันวาคม พ.ศ. 2566

องค์ประกอบสิ่งแวดล้อม	มาตรการป้องกันและแก้ไขผลกระทบสิ่งแวดล้อม	ผลการปฏิบัติตามมาตรการฯ	ข้อเสนอแนะ/ปัญหา อุปสรรค การแก้ไข	เอกสารอ้างอิง
1. สมุทรศาสตร์และการ สิ่งแวดล้อมชายฝั่ง	- ทำการขุดลอกบำรุงรักษาร่องน้ำให้ปลอดภัยต่อการเดินเรือตาม แผนปฏิบัติการที่ท่าเรือแหลมฉบังดำเนินการอยู่เป็นประจำ เพื่อ ป้องกันปัญหาการตกตะกอนบริเวณท่าเทียบเรือบริการ	ปฏิบัติตามมาตรการ ท่าเรือแหลมฉบังมีการขุดลอกบำรุงรักษาร่องน้ำ ให้ปลอดภัยต่อการเดินเรือ เพื่อป้องกันการเกิดปัญหาการตกตะกอน บริเวณท่าเทียบเรือบริการเป็นประจำ โดยกองการสำรวจร่องน้ำ ฝ่ายการร่องน้ำ การท่าเรือแห่งประเทศไทย มีแผนการขุดลอก บำรุงรักษาร่องน้ำเป็นประจำทุก 4 เดือน โดยในปี พ.ศ. 2566 มีการ สำรวจและหยั่งน้ำเพื่อตรวจสอบสภาพความลึกร่องน้ำเดินเรือบริเวณ ท่าเรือแหลมฉบัง เมื่อวันที่ 3-14 กรกฎาคม พ.ศ. 2566 และวันที่ 16-25 ตุลาคม 2566 ผลสำรวจพบว่าร่องน้ำเดินเรือและแอ่งจอดเรือ บางพื้นที่ตื้นกว่าเกณฑ์ และปริมาณดินตะกอนที่สำรวจยังไม่เป็น อุปสรรคต่อการเดินเรือ นอกจากนี้ ท่าเรือแหลมฉบังได้ทำสัญญาตก ลงว่าจ้างให้ห้างหุ้นส่วนจำกัด เจตน์ ซาญชัย คอนสตรัคชั่น ดำเนินการขุดลอกตะกอนบริเวณรางระบายน้ำ คสล. จากหน้า สำนักงานศุลกากรท่าเรือแหลมฉบังถึงแยกคลองบางละมุง ภายใน เขตท่าเรือแหลมฉบัง	-	รูปที่ 2-2 ภาคผนวก ข-2 ภาคผนวก ข-3
2. คุณภาพอากาศ	- ตรวจสอบเรือบริการที่ใช้งานบริเวณท่าเรือแหลมฉบังให้มีระดับ การปล่อยไอเสียให้เป็นไปตามมาตรฐานกำหนด	ปฏิบัติตามมาตรการ ท่าเรือแหลมฉบังมีการตรวจสอบและซ่อมบำรุง สภาพเครื่องยนต์และอุปกรณ์ประจำเรือของเรือบริการที่ใช้งาน บริเวณท่าเรือแหลมฉบังเป็นประจำทุกปีตามแผนงานในการซ่อม บำรุงอุปกรณ์ประจำปี และมีการตรวจระดับการปล่อยไอเสียของเรือ บริการท่าเรือแหลมฉบัง ปีละ 1 ครั้ง โดยกรมการขนส่งแห่งประเทศไทย ให้ไปเป็นไปตามมาตรฐานกำหนด	-	ภาคผนวก ข-4

ตารางที่ 2-2 (ต่อ) ผลการปฏิบัติตามมาตรการป้องกันและแก้ไขผลกระทบสิ่งแวดล้อม โครงการก่อสร้างท่าเทียบเรือบริการ ท่าเรือแหลมฉบัง (ระยะดำเนินการ)
ระหว่างเดือนกรกฎาคม-ธันวาคม พ.ศ. 2566

องค์ประกอบสิ่งแวดล้อม	มาตรการป้องกันและแก้ไขผลกระทบสิ่งแวดล้อม	ผลการปฏิบัติตามมาตรการฯ	ข้อเสนอแนะ/ปัญหา อุปสรรค การแก้ไข	เอกสารอ้างอิง
3. การใช้ประโยชน์ที่ดิน	- ปรับปรุงพื้นที่ทุ่งหญ้า ป่าละเมาะ และนาร้างให้เป็นพื้นที่สวนสาธารณะหรือแหล่งพักผ่อนหย่อนใจให้ชุมชนโดยรอบพื้นที่โครงการฯ ได้ใช้ประโยชน์ ซึ่งมีการจัดพื้นที่สีเขียวและสิ่งอำนวยความสะดวกให้สำหรับประชาชนเข้ามาใช้ทำกิจกรรม	ปฏิบัติตามมาตรการ ท่าเรือแหลมฉบังมีการปรับปรุงป่าชายเลนบริเวณชุมชนบ้านแหลมฉบัง ให้เป็นพื้นที่พักผ่อนและจัดสรรสิ่งอำนวยความสะดวกสำหรับประชาชนที่เข้ามาใช้ทำกิจกรรม	-	รูปที่ 2-3
4. การคมนาคมและขนส่ง 4.1 ทางบก	- ติดตั้งป้ายและเครื่องหมายจราจรที่ชัดเจนภายในพื้นที่โครงการ - ควบคุมรถทุกประเภทในบริเวณโครงการให้ปฏิบัติตามกฎจราจรอย่างเคร่งครัด	ปฏิบัติตามมาตรการ ท่าเรือแหลมฉบังได้ติดตั้งป้ายและเครื่องหมายจราจรไว้ภายในพื้นที่โครงการ ซึ่งสามารถมองเห็นได้อย่างชัดเจน ปฏิบัติตามมาตรการ ท่าเรือแหลมฉบังได้ควบคุมให้รถทุกประเภทที่เข้ามาในพื้นที่ท่าเรือฯ ต้องปฏิบัติตามกฎจราจรอย่างเคร่งครัด และมีพนักงานรักษาความปลอดภัยคอยอำนวยความสะดวกบริเวณทางเข้า-ออกของพื้นที่ท่าเรือแหลมฉบัง และท่าเทียบเรือบริการตลอด 24 ชั่วโมง	- -	รูปที่ 2-4 รูปที่ 2-5
4.2 ทางน้ำ	- ติดตั้งสัญญาณต่างๆ ในการเดินเรือให้ชัดเจน และเหมาะสมตามมาตรฐานการเดินเรือสากล เพื่อป้องกันการเกิดอุบัติเหตุ - ควบคุมดูแลการเข้าเทียบท่าและการออกจากท่าเทียบเรือบริการอย่างเข้มงวด เพื่อหลีกเลี่ยงอุบัติเหตุ	ปฏิบัติตามมาตรการ ท่าเรือแหลมฉบังได้ติดตั้งกระโจมไฟ เพื่อแสดงตำแหน่งการเทียบท่าของเรือบริการที่จะเข้ามาจอดเทียบท่าเพื่อป้องกันและลดการเกิดอุบัติเหตุจากการเดินเรือ ปฏิบัติตามมาตรการ ท่าเรือแหลมฉบังได้ควบคุมดูแลการเดินเรือในการเข้าเทียบท่าและการออกจากท่าเทียบเรือบริการท่าเรือแหลมฉบังอย่างเข้มงวด เพื่อหลีกเลี่ยงและลดการเกิดอุบัติเหตุจากการเดินเรือ	- -	รูปที่ 2-6 -

ตารางที่ 2-2 (ต่อ) ผลการปฏิบัติตามมาตรการป้องกันและแก้ไขผลกระทบสิ่งแวดล้อม โครงการก่อสร้างท่าเทียบเรือบริการ ท่าเรือแหลมฉบัง (ระยะดำเนินการ)
ระหว่างเดือนกรกฎาคม-ธันวาคม พ.ศ. 2566

องค์ประกอบสิ่งแวดล้อม	มาตรการป้องกันและแก้ไขผลกระทบสิ่งแวดล้อม	ผลการปฏิบัติตามมาตรการฯ	ข้อเสนอแนะ/ปัญหา อุปสรรค การแก้ไข	เอกสารอ้างอิง
4. การคมนาคมและขนส่ง (ต่อ) 4.2 ทางน้ำ	- ในบริเวณร่องน้ำเดินเรือหลังเชื่อมกันคลื่น (Fairway) เป็นเขตเดินเรือ 2 ทิศทาง (2 Ways Traffic) เรือบริการต้องปฏิบัติตามกฎระเบียบโดยเคร่งครัดในการให้บริการ รวมทั้งการผ่านเข้า-ออกบริเวณท่าเทียบเรือบริการของท่าเรือแหลมฉบัง	ปฏิบัติตามมาตรการ ท่าเรือแหลมฉบังกำหนดให้บริเวณร่องน้ำเดินเรือหลังเชื่อมกันคลื่น (Fairway) เป็นเขตเดินเรือ 2 ทิศทาง (2 Ways Traffic) โดยเรือบริการและเรือที่ผ่านเข้า-ออกบริเวณท่าเทียบเรือบริการของท่าเรือแหลมฉบังต้องปฏิบัติตามกฎระเบียบโดยเคร่งครัดในการให้บริการ	-	รูปที่ 2-7
	- ติดต่อกับศูนย์ควบคุมการจราจรในเขตท่าเรือ (Vessel Traffic Service; VTS) เมื่อจำเป็น	หากเกิดอุบัติเหตุภายในพื้นที่ท่าเรือฯ ท่าเรือแหลมฉบังจะประสานงานกับศูนย์ควบคุมการจราจรในเขตท่าเรือ (Vessel Traffic Service; VTS)	-	รูปที่ 2-8
	- วางพุ่มแสดงแนวเขตร่องน้ำเดินเรือ (Limit of Fairway) บริเวณหน้าท่าเทียบเรือบริการของท่าเรือแหลมฉบังให้เห็นชัดเจน	ปฏิบัติตามมาตรการ ท่าเรือแหลมฉบังมีการวางพุ่มแสดงแนวเขตร่องน้ำเดินเรือ (Limit of Fairway) บริเวณหน้าท่าเทียบเรือบริการเพื่อแสดงแนวเขตการเดินเรือ สำหรับเรือที่จะเข้าเทียบท่าบริเวณท่าเทียบเรือบริการ ซึ่งสามารถมองเห็นได้อย่างชัดเจน	-	รูปที่ 2-9
5. ระบบบำบัดน้ำเสีย	- มีระบบรวบรวมน้ำล้างรถและบำบัดน้ำเสียจากการล้างรถ	ปัจจุบันไม่มีการล้างรถภายในพื้นที่ท่าเทียบเรือบริการ ของท่าเรือแหลมฉบังแต่อย่างใด ทั้งนี้ หากมีการล้างรถในบริเวณดังกล่าว น้ำเสียที่เกิดขึ้นจากกิจกรรมจะถูกระบายไปยังรางระบายน้ำของท่าเรือแหลมฉบัง โดยจะรวบรวมไปยังระบบบำบัดน้ำเสียส่วนกลางของท่าเรือแหลมฉบัง ชั้นที่ 2 ต่อไป	-	รูปที่ 2-10

ตารางที่ 2-2 (ต่อ) ผลการปฏิบัติตามมาตรการป้องกันและแก้ไขผลกระทบสิ่งแวดล้อม โครงการก่อสร้างท่าเทียบเรือบริการ ท่าเรือแหลมฉบัง (ระยะดำเนินการ)
ระหว่างเดือนกรกฎาคม-ธันวาคม พ.ศ. 2566

องค์ประกอบสิ่งแวดล้อม	มาตรการป้องกันและแก้ไขผลกระทบสิ่งแวดล้อม	ผลการปฏิบัติตามมาตรการฯ	ข้อเสนอแนะ/ปัญหา อุปสรรค การแก้ไข	เอกสารอ้างอิง
5. ระบบบำบัดน้ำเสีย (ต่อ)	- จัดทำบ่อดักไขมันและบ่อดักตะกอนก่อนระบายน้ำทิ้งลงสู่รางระบายน้ำ	พื้นที่บริเวณท่าเทียบเรือบริการไม่มีโรงครัว โรงอาหาร หรือการประกอบอาหารภายในพื้นที่ ดังนั้น เศษอาหารและคราบไขมันที่เกิดขึ้นในส่วนนี้ จึงมีเพียงไขมันและเศษพลาสติกจากห่อบรรจุอาหารที่พนักงานนำเข้ามารับประทานเท่านั้น โดยท่าเรือแหลมฉบังมีถังดักไขมัน ก่อนระบายน้ำทิ้งลงสู่รางระบายน้ำเพื่อรวบรวมไปบำบัดยังระบบบำบัดน้ำเสียส่วนกลางของท่าเรือแหลมฉบัง ชั้นที่ 2 ต่อไป	-	รูปที่ 2-11
	- ตรวจสอบประเมินความสม่ำเสมอในการเดินระบบบำบัด เช่น ประเมินค่าไฟฟ้า ความเสื่อมสภาพของอุปกรณ์ การดำเนินงานของผู้ควบคุมระบบ	ปฏิบัติตามมาตรการ ท่าเรือแหลมฉบังได้ติดตามตรวจสอบคุณภาพน้ำที่ผ่านการบำบัดด้วยระบบบำบัดน้ำเสียอย่างต่อเนื่อง โดยผลการตรวจวัดระหว่างเดือนกรกฎาคม-ธันวาคม พ.ศ. 2566 พบว่าระบบบำบัดสามารถบำบัดน้ำทิ้งให้มีคุณภาพตามที่มาตรฐานกำหนดอย่างต่อเนื่อง รวมทั้งมีการประเมินค่าไฟฟ้าและความเสื่อมสภาพของอุปกรณ์ต่างๆ ในการดำเนินงานอย่างสม่ำเสมอ	-	ภาคผนวก ข-6
6. การจัดการมูลฝอยและกากของเสีย	- จัดให้มีภาชนะรองรับมูลฝอยตั้งวางตามจุดต่าง ๆ อย่างเพียงพอ และดำเนินการจัดเก็บให้หมดทุกวัน เพื่อป้องกันมิให้เกิดปัญหามูลฝอยตกค้าง	ปฏิบัติตามมาตรการ ท่าเรือแหลมฉบังจัดให้มีภาชนะรองรับมูลฝอยตามจุดต่าง ๆ ในพื้นที่ท่าเทียบเรือบริการ ซึ่งดำเนินการเก็บขนโดยท่าเรือแหลมฉบัง และนำไปกำจัดโดยเทศบาลนครแหลมฉบัง	-	รูปที่ 2-12 รูปที่ 2-13 ภาคผนวก ข-7 ภาคผนวก ข-8

ตารางที่ 2-2 (ต่อ) ผลการปฏิบัติตามมาตรการป้องกันและแก้ไขผลกระทบสิ่งแวดล้อม โครงการก่อสร้างท่าเทียบเรือบริการ ท่าเรือแหลมฉบัง (ระยะดำเนินการ)
ระหว่างเดือนกรกฎาคม-ธันวาคม พ.ศ. 2566

องค์ประกอบสิ่งแวดล้อม	มาตรการป้องกันและแก้ไขผลกระทบสิ่งแวดล้อม	ผลการปฏิบัติตามมาตรการฯ	ข้อเสนอแนะ/ปัญหา อุปสรรค การแก้ไข	เอกสารอ้างอิง
6. การจัดการมูลฝอยและ กากของเสีย (ต่อ)	- ดำเนินการตรวจสอบสภาพการใช้งานของภาชนะรองรับมูลฝอย และจัดหาทดแทนทุกระยะ 5 ปี รวมทั้งตรวจสอบสภาพการใช้งาน รถเก็บขนมูลฝอยและจัดซื้อทดแทนคันเดิมที่เสื่อมสภาพทุกระยะ 10 ปี เพื่อให้อุปกรณ์และครุภัณฑ์มีสภาพพร้อมใช้งาน	ปฏิบัติตามมาตรการ ท่าเรือแหลมฉบังมีการตรวจสอบภาชนะ รองรับมูลฝอยเป็นประจำ หากพบว่าการชำรุดจะดำเนินการ เปลี่ยนใหม่ทันที รวมทั้งมีการตรวจสอบสภาพการใช้งานรถเก็บขน มูลฝอยเป็นประจำ เพื่อให้พร้อมใช้งานอยู่เสมอ โดยจะเป็นไปตาม แผนงานการซ่อมบำรุงอุปกรณ์ประจำปี	-	รูปที่ 2-12 รูปที่ 2-13
	- รมรณรงค์ประชาสัมพันธ์ให้บุคลากรและหน่วยงานภายในท่าเรือ แหลมฉบังมีส่วนร่วมในการจัดการมูลฝอย โดยการจัดกิจกรรม ส่งเสริมความรู้ความเข้าใจ เช่น การแยกประเภทมูลฝอยก่อนนำไป ทิ้งในถัง การนำมูลฝอยกลับมาใช้ใหม่ เป็นต้น	ปฏิบัติตามมาตรการ ท่าเรือแหลมฉบังได้รณรงค์ประชาสัมพันธ์ พร้อมทั้งจัดอบรมให้บุคลากรและหน่วยงานภายในท่าเรือแหลมฉบัง มีส่วนร่วมในการจัดการมูลฝอย ได้แก่ การแยกประเภทมูลฝอยและ นำมูลฝอยกลับมาใช้ใหม่ เพื่อลดการเกิดของเสียภายในพื้นที่ท่าเรือ แหลมฉบัง	-	ภาคผนวก ข-9
	- ปรับปรุงสถานที่จัดเก็บกากของเสียและกำหนดการปฏิบัติงาน รวบรวมให้ถูกต้องตามหลักสุขาภิบาล	ปฏิบัติตามมาตรการ ท่าเรือแหลมฉบังจัดให้มีสถานที่จัดเก็บและ รวบรวมกากของเสียเพื่อรอส่งกำจัดอย่างถูกต้องตามหลักสุขาภิบาล โดยประสานงานให้บริษัทเอกชนที่ได้รับอนุญาตจากกรมโรงงาน อุตสาหกรรมนำไปกำจัดต่อไป	-	รูปที่ 2-14 ภาคผนวก ข-7 ภาคผนวก ข-8
	- กำหนดให้เรือที่เข้ามาเทียบท่าเรือมีที่รองรับมูลฝอยและขนมาทิ้งใน ภาชนะรองรับที่ท่าเรือแหลมฉบังจัดเตรียมไว้ เพื่อรอการเก็บขน และนำไปกำจัดอย่างถูกหลักสุขาภิบาล	ปฏิบัติตามมาตรการ ท่าเรือแหลมฉบังกำหนดให้เรือที่เข้ามาเทียบ ท่าเรือต้องมีภาชนะรองรับมูลฝอย และนำมาทิ้งยังภาชนะรองรับ มูลฝอยของท่าเทียบเรือฯ ที่จัดเตรียมไว้ เพื่อรอรถของท่าเรือ แหลมฉบังมาเก็บขนและนำไปกำจัดอย่างถูกหลักสุขาภิบาล	-	รูปที่ 2-12

ตารางที่ 2-2 (ต่อ) ผลการปฏิบัติตามมาตรการป้องกันและแก้ไขผลกระทบสิ่งแวดล้อม โครงการก่อสร้างท่าเทียบเรือบริการ ท่าเรือแหลมฉบัง (ระยะดำเนินการ)
ระหว่างเดือนกรกฎาคม-ธันวาคม พ.ศ. 2566

องค์ประกอบสิ่งแวดล้อม	มาตรการป้องกันและแก้ไขผลกระทบสิ่งแวดล้อม	ผลการปฏิบัติตามมาตรการฯ	ข้อเสนอแนะ/ปัญหา อุปสรรค การแก้ไข	เอกสารอ้างอิง
6. การจัดการมูลฝอยและ กากของเสีย (ต่อ)	- ควบคุมมิให้มีการทิ้งมูลฝอยและกากของเสียลงสู่ทะเล และกำหนด บทลงโทษกรณีมีการทิ้งมูลฝอยและกากของเสียไม่ถูกต้อง	ปฏิบัติตามมาตรการ ท่าเรือแหลมฉบังกำชับมิให้มีการทิ้งมูลฝอย และกากของเสียลงสู่ทะเล โดยมีการเรียกเก็บค่าภาระเก็บขยะจาก เรือทุกลำที่เข้ามาเทียบท่าเรือ ส่วนกากของเสียจากเรือ ได้จัดจ้าง บริษัทเอกชนที่ได้รับอนุญาตจากกรมโรงงานอุตสาหกรรมเข้ามา บริการจัดเก็บและบำบัดของเสียจากเรือตามระเบียบกรมเจ้าท่าฯ	-	ภาคผนวก ข-5 ภาคผนวก ข-7
7. คุณค่าต่อคุณภาพชีวิต	- ท่าเรือแหลมฉบังต้องดำเนินการควบคุมและปฏิบัติการด้าน การจราจรในพื้นที่ให้เข้มงวดอย่างจริงจังมากขึ้น เนื่องจาก ประชาชนคาดว่าจะเกิดผลกระทบทางด้านการจราจรสูง เช่น การ ควบคุมน้ำหนักในการบรรทุกสิ่งของอันจะทำให้ถนนได้รับความ เสียหาย เป็นต้น	ปฏิบัติตามมาตรการ ท่าเรือแหลมฉบังดำเนินการติดตั้งป้ายจำกัด ความเร็วของรถยนต์และรถบรรทุกที่วิ่งผ่านเข้า-ออกในเขตท่าเรือ แหลมฉบัง โดยให้ใช้ความเร็วของรถบรรทุกไม่เกิน 30 กิโลเมตร/ ชั่วโมง และความเร็วของรถยนต์ไม่เกิน 60 กิโลเมตร/ชั่วโมง เพื่อป้องกันการพังกระจายของฝุ่นและการเกิดอุบัติเหตุ รวมทั้ง ควบคุมน้ำหนักในการบรรทุกหรือขนส่งสินค้าจากต้นทาง โดยมีการ ชั่งน้ำหนักก่อนออกจากท่าเรือฯ เพื่อป้องกันการชำรุดหรือทรุดตัว ของผิวถนน	-	รูปที่ 2-16 รูปที่ 2-17 ภาคผนวก ข-5
	- ท่าเรือแหลมฉบังต้องควบคุมความเร็วของรถบรรทุกที่เข้าในบริเวณ ท่าเรือแหลมฉบัง เพื่อลดอุบัติเหตุที่อาจเกิดขึ้น	ปฏิบัติตามมาตรการ ท่าเรือแหลมฉบังดำเนินการติดตั้งป้ายจำกัด ความเร็วของรถยนต์และรถบรรทุกที่วิ่งผ่านเข้า-ออกในเขตท่าเรือ แหลมฉบัง โดยให้ใช้ความเร็วของรถบรรทุกไม่เกิน 30 กิโลเมตร/ ชั่วโมง และความเร็วของรถยนต์ไม่เกิน 60 กิโลเมตร/ชั่วโมง เพื่อป้องกันอุบัติเหตุที่อาจเกิดขึ้น	-	รูปที่ 2-16 ภาคผนวก ข-5

ตารางที่ 2-2 (ต่อ) ผลการปฏิบัติตามมาตรการป้องกันและแก้ไขผลกระทบสิ่งแวดล้อม โครงการก่อสร้างท่าเทียบเรือบริการ ท่าเรือแหลมฉบัง (ระยะดำเนินการ)
ระหว่างเดือนกรกฎาคม-ธันวาคม พ.ศ. 2566

องค์ประกอบสิ่งแวดล้อม	มาตรการป้องกันและแก้ไขผลกระทบสิ่งแวดล้อม	ผลการปฏิบัติตามมาตรการฯ	ข้อเสนอแนะ/ปัญหา อุปสรรค การแก้ไข	เอกสารอ้างอิง
7. คุณค่าต่อคุณภาพชีวิต (ต่อ)	- ท่าเรือแหลมฉบังต้องดำเนินการตรวจสอบการบำบัดของเสียปนเปื้อนน้ำมันจากเรือให้เป็นไปตามอนุสัญญาระหว่างประเทศว่าด้วยการป้องกันมลพิษจากเรือ ค.ศ. 1973 และพิธีสาร ค.ศ. 1978 (MARPOL 73/78) ขององค์การทางทะเลระหว่างประเทศ	ปฏิบัติตามมาตรการ ท่าเรือแหลมฉบังได้ตรวจสอบการบำบัดของเสียปนเปื้อนน้ำมันจากเรือให้เป็นไปตามอนุสัญญาระหว่างประเทศว่าด้วยการป้องกันมลพิษจากเรือ ค.ศ. 1973 และ พิธีสาร ค.ศ. 1978 (MARPOL 73/78) ขององค์การทางทะเลระหว่างประเทศ	-	ภาคผนวก ข-7 ภาคผนวก ข-8
	- ท่าเรือแหลมฉบังต้องดำเนินการตรวจสอบปริมาณของเสียปนเปื้อนจากเรือของผู้ใช้บริการและผู้ประกอบการในท่าเรือแหลมฉบัง ก่อนส่งให้ผู้รับกำจัดกากของเสียที่ได้รับอนุญาตจากกรมโรงงานอุตสาหกรรมและกรมเจ้าท่า นำไปกำจัดเพื่อป้องกันการลักลอบปล่อยของเสียปนเปื้อน	ปฏิบัติตามมาตรการ ท่าเรือแหลมฉบังได้ตรวจสอบปริมาณของเสียที่เกิดขึ้นจากเรือผู้ให้บริการและผู้ประกอบการภายในท่าเรือแหลมฉบัง ก่อนส่งให้บริษัทเอกชนที่ได้รับอนุญาตจากกรมโรงงานอุตสาหกรรม และกรมเจ้าท่า นำไปกำจัดส่งกากของเสียไปกำจัด	-	ภาคผนวก ข-8
	- ท่าเรือแหลมฉบังต้องดำเนินการประชาสัมพันธ์ให้ผู้ใช้บริการและผู้ประกอบการในท่าเรือแหลมฉบังทราบถึงข้อกำหนดต่าง ๆ ภายในท่าเรือแหลมฉบังอย่างชัดเจน เพื่อให้มีการปฏิบัติตามกฎเกณฑ์และป้องกันการละเมิดข้อกำหนดต่าง ๆ	ปฏิบัติตามมาตรการ ท่าเรือแหลมฉบังได้มีการประชาสัมพันธ์ให้ผู้ใช้บริการและผู้ประกอบการในท่าเรือแหลมฉบังรับทราบเกี่ยวกับข้อกำหนดต่างๆ ภายในท่าเรือแหลมฉบังอย่างชัดเจน และมีการกำกับดูแลให้ปฏิบัติตามอย่างเคร่งครัด	-	ภาคผนวก ข-5 ภาคผนวก ข-7
	- ท่าเรือแหลมฉบังต้องให้ความสำคัญและดำเนินการด้านความระมัดระวังในเรื่องเสียง ฝุ่นละออง เขม่าควัน น้ำเสีย และการคมนาคมขนส่งในช่วงของการซ่อมบำรุงต่าง ๆ เพื่อมิให้เกิดผลกระทบหรือเกิดเหตุเดือดร้อนรำคาญขึ้นกับประชาชนในพื้นที่	ปฏิบัติตามมาตรการ ท่าเรือแหลมฉบังให้ความสำคัญและตระหนักถึงผลกระทบที่อาจเกิดขึ้น เช่น เสียง ฝุ่นละออง เขม่าควัน และน้ำเสีย ในการดำเนินการด้านสิ่งแวดล้อมในช่วงของการซ่อมบำรุงต่างๆ เพื่อมิให้เกิดผลกระทบหรือก่อความรำคาญให้กับประชาชนในพื้นที่บริเวณใกล้เคียง	-	-

ตารางที่ 2-2 (ต่อ) ผลการปฏิบัติตามมาตรการป้องกันและแก้ไขผลกระทบสิ่งแวดล้อม โครงการก่อสร้างท่าเทียบเรือบริการ ท่าเรือแหลมฉบัง (ระยะดำเนินการ)
ระหว่างเดือนกรกฎาคม-ธันวาคม พ.ศ. 2566

องค์ประกอบสิ่งแวดล้อม	มาตรการป้องกันและแก้ไขผลกระทบสิ่งแวดล้อม	ผลการปฏิบัติตามมาตรการฯ	ข้อเสนอแนะ/ปัญหา อุปสรรค การแก้ไข	เอกสารอ้างอิง
7. คุณค่าต่อคุณภาพชีวิต (ต่อ)	- ท่าเรือแหลมฉบังร่วมกับชุมชนหรือเจ้าหน้าที่ระดับท้องถิ่นจัดเจ้าหน้าที่เข้าพบปะพูดคุยกับประชาชนอย่างสม่ำเสมอ เพื่อสร้างสัมพันธ์ที่ดีต่อกันและลดความวิตกกังวลของประชาชนในพื้นที่	ปฏิบัติตามมาตรการ ท่าเรือแหลมฉบังได้จัดให้มีคณะกรรมการพัฒนาชุมชนและสังคมรอบพื้นที่ท่าเรือแหลมฉบัง และมีทีมงานปฏิบัติการช่วยเหลือสร้างสรรค์ ที่มีการดำเนินกิจกรรมรับผิดชอบต่อสังคม (CSR) เข้าพบปะพูดคุยกับประชาชนพร้อมทั้งเข้าร่วมกิจกรรมมวลชนสัมพันธ์ร่วมกับชุมชนอย่างสม่ำเสมอ เพื่อสร้างความสัมพันธ์ที่ดีต่อชุมชนและลดความวิตกกังวลของประชาชนในพื้นที่	-	ภาคผนวก ข-10
	- ท่าเรือแหลมฉบังต้องพิจารณาจัดสรรงบประมาณ บางส่วนเพื่อให้การสนับสนุนกิจกรรมของชุมชนในด้านต่าง ๆ เช่น ทุนการศึกษา และโครงการพัฒนาต่าง ๆ เป็นต้น	ปฏิบัติตามมาตรการ ท่าเรือแหลมฉบังมีการจัดสรรงบประมาณในการสนับสนุนกิจกรรมต่างๆ ของชุมชน เช่น ทุนการศึกษา และโครงการพัฒนาต่าง ๆ เป็นประจำทุกปี เช่น โครงการพัฒนาภาษาอังกฤษสำหรับเยาวชน โครงการทุนการศึกษายั่งยืน โครงการพัฒนาอาชีพเสริม เป็นต้น	-	รูปที่ 2-15 ภาคผนวก ข-11
	- ท่าเรือแหลมฉบังต้องติดตั้งป้ายแสดงข้อมูลคุณภาพสิ่งแวดล้อมด้านต่าง ๆ ให้ประชาชนได้รับทราบตามความเหมาะสม	ท่าเรือแหลมฉบังไม่ได้ติดตั้งป้ายแสดงข้อมูลคุณภาพสิ่งแวดล้อม อย่างไรก็ตาม ท่าเรือแหลมฉบังได้นำส่งข้อมูลรายงานผลการปฏิบัติตามมาตรการป้องกันและแก้ไขผลกระทบสิ่งแวดล้อม และมาตรการติดตามตรวจสอบผลกระทบสิ่งแวดล้อมในฐานข้อมูล Smart EIA ⁺ ของสำนักงานนโยบายและแผนทรัพยากรธรรมชาติและสิ่งแวดล้อม (https://eia.onep.go.th) เพื่อให้ประชาชนที่สนใจสามารถเข้าไปสืบค้นข้อมูลได้	-	ภาคผนวก ข-1

ตารางที่ 2-2 (ต่อ) ผลการปฏิบัติตามมาตรการป้องกันและแก้ไขผลกระทบสิ่งแวดล้อม โครงการก่อสร้างท่าเทียบเรือบริการ ท่าเรือแหลมฉบัง (ระยะดำเนินการ)
ระหว่างเดือนกรกฎาคม-ธันวาคม พ.ศ. 2566

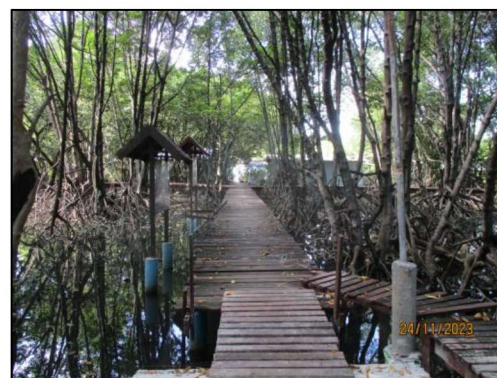
องค์ประกอบสิ่งแวดล้อม	มาตรการป้องกันและแก้ไขผลกระทบสิ่งแวดล้อม	ผลการปฏิบัติตามมาตรการฯ	ข้อเสนอแนะ/ปัญหา อุปสรรค การแก้ไข	เอกสารอ้างอิง
7. คุณค่าต่อคุณภาพชีวิต (ต่อ)	- ท่าเรือแหลมฉบังจัดอบรมและส่งเสริมความรู้ด้านอาชีวอนามัยและความปลอดภัยให้กับเจ้าหน้าที่ของการท่าเรือและผู้เข้าของการท่าเรือ ปีละ 1 ครั้ง	ปฏิบัติตามมาตรการ ท่าเรือแหลมฉบังได้จัดให้มีการอบรมโครงการขับเคลื่อนความปลอดภัย อาชีวอนามัย และสภาพแวดล้อมในการทำงาน ในงานที่มีการประสบนอันตรายสูง (งานขนส่ง) รวมทั้งมีการอบรมเชิงปฏิบัติการและฝึกซ้อมรักษาความปลอดภัย เมื่อวันที่ 15-29 สิงหาคม พ.ศ. 2566 เรียบร้อยแล้ว	-	ภาคผนวก ข-12 ภาคผนวก ข-18
	- ท่าเรือแหลมฉบังต้องจัดให้มีการฝึกซ้อมร่วมกันในกรณีเกิดเหตุฉุกเฉินหรืออัคคีภัยระหว่างท่าเรือแหลมฉบัง ประชาชน และหน่วยงานต่าง ๆ ที่เกี่ยวข้องเป็นประจำทุกปี	ปฏิบัติตามมาตรการ ท่าเรือแหลมฉบังมีการจัดทำแผนการป้องกันและระงับอัคคีภัย และแผนปฏิบัติการภาวะฉุกเฉิน รวมทั้งมีการฝึกซ้อมเป็นประจำทุกปี โดยจะฝึกซ้อมระหว่างท่าเรือแหลมฉบังร่วมกับประชาชน และหน่วยงานต่าง ๆ ที่เกี่ยวข้อง โดยในปี พ.ศ. 2566 ดำเนินการฝึกซ้อมดับเพลิงและซ้อมอพยพหนีไฟออกจากอาคาร เมื่อวันที่ 27 เมษายน พ.ศ. 2566	-	ภาคผนวก ข-13 ภาคผนวก ข-15
	- ท่าเรือแหลมฉบังจัดให้มีการฝึกซ้อมแผนปฏิบัติการป้องกันและขจัดมลพิษทางน้ำ อย่างน้อยปีละ 1 ครั้ง (อ้างอิงจากระเบียบสำนักนายกรัฐมนตรีว่าด้วยการป้องกันและขจัดมลพิษทางน้ำเนื่องจากน้ำมัน พ.ศ. 2538 และประกาศกรมขนส่งทางน้ำและพาณิชยนาวีที่ 411/2543 เรื่องมาตรการความปลอดภัยในการขนถ่ายน้ำมันและเคมีภัณฑ์)	ท่าเรือแหลมฉบังมีจัดทำแผนป้องกันและขจัดมลพิษทางน้ำเนื่องจากน้ำมัน และมีการจัดอบรมเชิงปฏิบัติการและฝึกซ้อมแผนฉุกเฉินครอบคลุมแผนป้องกันและขจัดมลพิษทางน้ำเนื่องจากน้ำมัน โดยในปี พ.ศ. 2566 ดำเนินการฝึกซ้อมแผนปฏิบัติการป้องกันและขจัดมลพิษทางน้ำเมื่อวันที่ 15-29 สิงหาคม พ.ศ. 2566	-	ภาคผนวก ข-12 ภาคผนวก ข-14
	- ท่าเรือแหลมฉบังต้องติดตั้งสัญญาณต่าง ๆ ในการเดินเรือตามมาตรฐานสากล	ปฏิบัติตามมาตรการ ท่าเรือแหลมฉบังมีการติดตั้งกระโจมไฟเพื่อแสดงตำแหน่งการเทียบท่าของเรือบริการที่จะเข้ามาจอดเทียบท่าบริเวณท่าเทียบเรือบริการ	-	รูปที่ 2-6

ตารางที่ 2-2 (ต่อ) ผลการปฏิบัติตามมาตรการป้องกันและแก้ไขผลกระทบสิ่งแวดล้อม โครงการก่อสร้างท่าเทียบเรือบริการ ท่าเรือแหลมฉบัง (ระยะดำเนินการ)
 ระหว่างเดือนกรกฎาคม-ธันวาคม พ.ศ. 2566

องค์ประกอบสิ่งแวดล้อม	มาตรการป้องกันและแก้ไขผลกระทบสิ่งแวดล้อม	ผลการปฏิบัติตามมาตรการฯ	ข้อเสนอแนะ/ปัญหา อุปสรรค การแก้ไข	เอกสารอ้างอิง
7. คุณค่าต่อคุณภาพชีวิต (ต่อ)	- ท่าเรือแหลมฉบังประสานงานกับคณะทำงานระดับท้องถิ่นเพื่อ รับทราบถึงข้อมูลคุณภาพสิ่งแวดล้อมและคุณภาพชีวิตของคนใน ชุมชน	ปฏิบัติตามมาตรการ ท่าเรือแหลมฉบังได้ประสานงานและส่งผลการ ตรวจวัดคุณภาพสิ่งแวดล้อมให้กับคณะทำงานระดับท้องถิ่น เพื่อ ประชาสัมพันธ์ข้อมูลคุณภาพสิ่งแวดล้อมให้รับทราบ นอกจากนี้ ท่าเรือแหลมฉบังได้นำส่งข้อมูลรายงานผลการปฏิบัติตามมาตรการ ป้องกันและแก้ไขผลกระทบสิ่งแวดล้อม และมาตรการติดตาม ตรวจสอบผลกระทบสิ่งแวดล้อมในฐานข้อมูล Smart EIA+ ของ สำนักงานนโยบายและแผนทรัพยากรธรรมชาติและสิ่งแวดล้อม (https://eia.onep.go.th) เพื่อให้ประชาชนที่สนใจสามารถเข้าไป สืบค้นข้อมูลได้ และหากพบว่าการดำเนินกิจกรรมของท่าเรือฯ ส่งผลกระทบต่อชุมชนที่อยู่บริเวณโดยรอบ จะดำเนินการตรวจสอบ และแก้ไขทันที	-	ภาคผนวก ข-1
	- ท่าเรือแหลมฉบังจัดให้มีการอบรมพนักงานขับเรือ เรื่องความ ปลอดภัยในการเดินเรือกรณีเกิดเหตุฉุกเฉินขึ้น และปฏิบัติตาม แผนปฏิบัติการภาวะฉุกเฉินในพื้นที่ท่าเรือแหลมฉบัง เช่นเดียวกับ โครงการท่าเรือแหลมฉบังขั้นที่ 2	ปฏิบัติตามมาตรการ ท่าเรือแหลมฉบังจัดให้มีการอบรมพนักงาน ขับเรือ เรื่อง ความปลอดภัยในการเดินเรือกรณีเกิดเหตุฉุกเฉินให้กับ พนักงานขับเรือในทุกท่าเรือของท่าเรือแหลมฉบัง และปฏิบัติตาม แผนปฏิบัติการภาวะฉุกเฉิน เช่นเดียวกับโครงการท่าเรือแหลมฉบัง ขั้นที่ 2	-	รูปที่ 2-18 ภาคผนวก ข-13 ภาคผนวก ข-18



รูปที่ 2-2 สภาพทั่วไปบริเวณท่าเทียบเรือบริการ



รูปที่ 2-3 ป่าชายเลนบริเวณชุมชนบ้านแหลมฉบัง



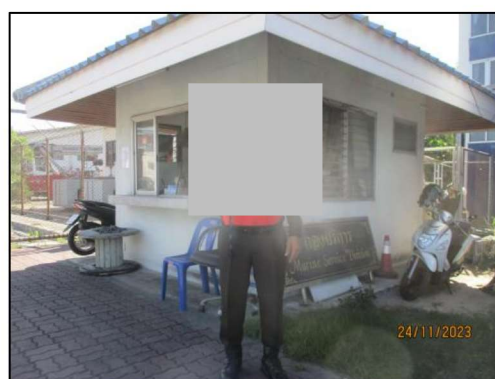
รูปที่ 2-4 ป้ายและเครื่องหมายจราจรในพื้นที่โครงการ



รูปที่ 2-4 (ต่อ) ป้ายและเครื่องหมายจราจรในพื้นที่โครงการ



บริเวณท่าเรือแหลมฉบัง



บริเวณท่าเทียบเรือบริการ

รูปที่ 2-5 เจ้าหน้าที่รักษาความปลอดภัยบริเวณทางเข้า-ออกของพื้นที่โครงการ



รูปที่ 2-6 กระจังไฟแสดงตำแหน่งการเทียบท่า



รูปที่ 2-7 เชือกกันคลื่น



รูปที่ 2-8 ศูนย์ควบคุมการจราจรในเขตท่าเรือ



รูปที่ 2-9 ท่อแสดงเขตรองน้ำเดินเรือ



รูปที่ 2-10 รางระบายน้ำเพื่อรวบรวมน้ำส่งไปยัง
ระบบบำบัดน้ำเสียส่วนกลาง



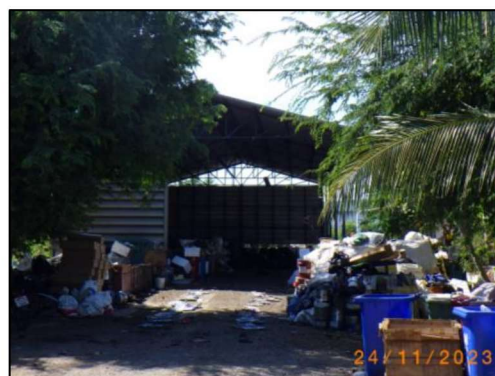
รูปที่ 2-11 ระบบบำบัดน้ำเสียส่วนกลาง
(ท่าเรือแหลมฉบัง ชั้นที่ 2)



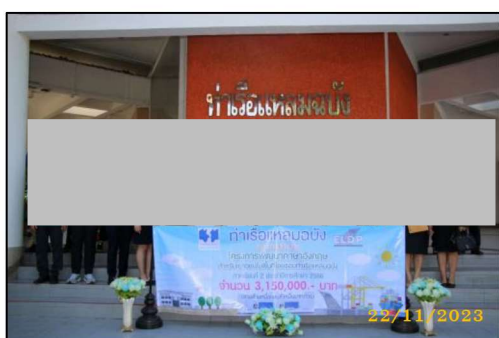
รูปที่ 2-12 ถังขยะภายในพื้นที่ท่าเทียบเรือบริการ



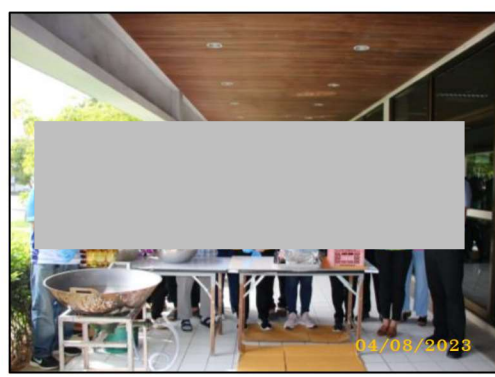
รูปที่ 2-13 รถเก็บขนมูลฝอย



รูปที่ 2-14 สถานที่จัดเก็บกากของเสีย



โครงการพัฒนาภาษาอังกฤษสำหรับเยาวชน



โครงการพัฒนาอาชีพเสริม

รูปที่ 2-15 ตัวอย่างการสนับสนุนกิจกรรมของชุมชน



รูปที่ 2-16 ป้ายจำกัดความเร็ว



รูปที่ 2-17 ตาชั่งน้ำหนักบรรทุกทุก



รูปที่ 2-18 การอบรมเรื่องความปลอดภัยในการเดินเรือ